



## **บทวิเคราะห์**

การจัดอันดับมหาวิทยาลัยระดับนานาชาติ  
จากการจัดอันดับโดย  
Times Higher Education  
ประจำปี 2022

บทวิเคราะห์การจัดอันดับมหาวิทยาลัยระดับนานาชาติ  
จากการจัดอันดับโดย Times Higher Education (THE)

ประจำปี 2022

จัดทำโดย

ฝ่ายเชื่อมโยงข้อมูลนโยบาย สอวช.

2565

## สารบัญ

1. ที่มาและความสำคัญ.....	1
2. การจัดอันดับมหาวิทยาลัยระดับนานาชาติ โดย Times Higher Education .....	2
2.1. การจัดอันดับมหาวิทยาลัยในระดับนานาชาติ (WUR).....	2
2.2. การจัดอันดับมหาวิทยาลัยในระดับนานาชาติ (WUR) รายสาขาวิชา .....	7
3. สรุปอันดับมหาวิทยาลัยไทยตามเป้าหมายของแผนด้านการอุดมศึกษาเพื่อผลิตและพัฒนากำลังคนของ ประเทศ พ.ศ. 2564-2570 (ฉบับปรับปรุง พ.ศ. 2566-2570) และแนวทางในการเพิ่มอันดับมหาวิทยาลัย ...	11
3.1 ตัวชี้วัดที่ 1 : สถาบันอุดมศึกษาติดอันดับ 200 อันดับแรกของ World Class University Ranking (WUR) 2 แห่ง.....	11
3.2 ตัวชี้วัดที่ 2 : สถาบันอุดมศึกษาติด University Ranking by Subjects ใน 100 อันดับแรก จำนวน 5 แห่ง .....	11
4. เปรียบเทียบการจัดอันดับมหาวิทยาลัยโลกระหว่าง Times Higher Education และ QS World University Rankings .....	13
รายนามคณะที่เกี่ยวข้องกับการจัดทำวิเคราะห์การจัดอันดับมหาวิทยาลัยระดับนานาชาติ จากการจัดอันดับโดย Times Higher Education (THE) ประจำปี 2022.....	18

## 1. ที่มาและความสำคัญ

Times Higher Education (THE) เป็นผู้ให้บริการชั้นนำระดับโลกด้านข้อมูลการศึกษาระดับอุดมศึกษาที่ได้มีการจัดอันดับมหาวิทยาลัยในระดับนานาชาติ หรือ World University Ranking (WUR) ซึ่งเป็นข้อมูลสำคัญในการวัดความสามารถในการแข่งขันของมหาวิทยาลัย และเป็นเครื่องมือในการตัดสินใจเลือกมหาวิทยาลัยที่จะเข้าศึกษาต่อของนักเรียนและนักศึกษาทั่วโลก เนื่องจากเป็นข้อมูลที่สามารถค้นหาได้ง่าย และเป็นที่ยอมรับในระดับสากล รวมทั้งได้รับการยอมรับจากอาจารย์ และนักวิชาการทั่วโลก

การจัดอันดับมหาวิทยาลัยในระดับนานาชาติ (WUR) นั้น ได้เป็นส่วนหนึ่งในตัวชี้วัดที่สำคัญของแผนด้านการอุดมศึกษาเพื่อผลิตและพัฒนากำลังคนของประเทศ ปี พ.ศ.2564-2570 (ฉบับปรับปรุง พ.ศ. 2566 – 2570) ที่จัดทำขึ้นโดยสำนักงานปลัดกระทรวงการอุดมศึกษา วิทยาศาสตร์ วิจัยและนวัตกรรม (สป.อว.) ซึ่งได้มีถึง 2 ตัวชี้วัดด้วยกันที่ได้นำการจัดอันดับมหาวิทยาลัยในระดับนานาชาติมาใช้ ได้แก่

- 1) ตัวชี้วัดที่ 1 สถาบันอุดมศึกษาติดอันดับ 200 อันดับแรกของ World Class University Ranking (WUR) 2 แห่ง
- 2) ตัวชี้วัดที่ 2 สถาบันอุดมศึกษาติด University Ranking by Subject ใน 100 อันดับแรก จำนวน 5 สาขา

โดยทั้ง 2 ตัวชี้วัดข้างต้น ได้นำมาเป็นเป้าหมายเพื่อให้เกิดคุณภาพในระบบอุดมศึกษา และเพื่อการพัฒนาขีดความสามารถของสถาบันอุดมศึกษาสู่สถาบันอุดมศึกษาชั้นนำ (Global University Ranking) นอกจากนี้แล้วการจัดอันดับมหาวิทยาลัยในระดับนานาชาติ ของ THE ยังได้ถูกนำมาใช้เป็นส่วนหนึ่งในตัวชี้วัดที่สำคัญในระดับโลกคือ ตัวชี้วัด University education index ซึ่งเป็นหนึ่งในตัวชี้วัดที่ใช้ในการจัดอันดับขีดความสามารถในการแข่งขันของประเทศ โดย International Institute for Management Development (IMD)

จากความสำคัญที่กล่าวมาข้างต้นได้แสดงให้เห็นว่าการจัดอันดับมหาวิทยาลัยในระดับนานาชาติ ของ THE นั้น มีความเกี่ยวข้องและมีความสำคัญทั้งในระดับประเทศ และระดับโลก นำมาสู่วัตถุประสงค์ของการศึกษาครั้งนี้ ได้แก่ 1.) เพื่อศึกษารายละเอียด และวิธีการของเกณฑ์ตัวชี้วัดที่ใช้ในการจัดอันดับ WUR และ University Ranking by Subject ของ THE และ 2.) เพื่อติดตามสถานภาพของสถาบันอุดมศึกษาไทยตามเป้าหมายที่แผนด้านการอุดมศึกษาเพื่อผลิตและพัฒนากำลังคนของประเทศ ปี พ.ศ.2564-2570 (ฉบับปรับปรุง พ.ศ. 2566-2570) ได้จัดทำไว้ นำไปสู่การจัดทำข้อเสนอแนะแนวทางในการเพิ่มอันดับของมหาวิทยาลัยไทยต่อไป

## 2. การจัดอันดับมหาวิทยาลัยระดับนานาชาติ โดย Times Higher Education

### 2.1. การจัดอันดับมหาวิทยาลัยในระดับนานาชาติ (WUR)

Times Higher Education (THE) ได้ริเริ่มดำเนินการจัดอันดับมหาวิทยาลัยในระดับนานาชาติ (WUR) มา ยาวนานถึง 19 ปีด้วยกัน นับตั้งแต่ปี พ.ศ. 2547 (ค.ศ. 2004) โดยในปี พ.ศ.2565 นี้มีการจัดอันดับทั้งหมด 99 ประเทศ ครอบคลุมมหาวิทยาลัยมากกว่า 1,600 แห่งทั่วโลก ทำให้การจัดอันดับมหาวิทยาลัยโลกของ THE ถือว่ามี ข้อมูลที่ใหญ่และมีความหลากหลายมากที่สุด โดยมีการจัดทำเกณฑ์ (Criteria) ที่สำคัญ 5 ด้าน ประกอบไปด้วย 13 ตัวชี้วัด และการให้ค่าน้ำหนัก ดังนี้

**1. ด้านการเรียนการสอน (Teaching) :** พิจารณาจากสภาพแวดล้อมในการเรียนการสอนของ มหาวิทยาลัย ค่าน้ำหนัก 30%

- 1.1 ชื่อเสียงด้านการเรียนการสอน (Reputation survey) : 15%
- 1.2 สัดส่วนบุคลากรด้านวิชาการต่อนักศึกษา (Staff-to-student ratio) : 4.50%
- 1.3 สัดส่วนนักศึกษาปริญญาเอกที่สำเร็จการศึกษาแล้วต่อนักศึกษาปริญญาตรีที่สำเร็จการศึกษา แล้ว (Doctorate-to-bachelor's ratio) : 2.25%
- 1.4 สัดส่วนนักศึกษาปริญญาเอกที่สำเร็จการศึกษาแล้วต่อบุคลากรทางวิชาการ (Doctorates-awarded-to-academic-staff ratio) : 6.00%
- 1.5 รายได้ของสถาบัน (Institutional income) : 2.25%

**2. ด้านการวิจัย (Research) :** พิจารณาจากคุณภาพงานวิจัย ปริมาณผลงานวิจัย รายได้ที่ได้มา จากเงินทุนการวิจัย และชื่อเสียงของมหาวิทยาลัยทางด้านการวิจัย ค่าน้ำหนัก 30%

- 2.1 ชื่อเสียงด้านการวิจัย (Reputation survey) : 18.00%
- 2.2 รายได้จากการวิจัย (Research income) : 6.00%
- 2.3 ผลผลิตทางการวิจัย (Research productivity) : 6.00%

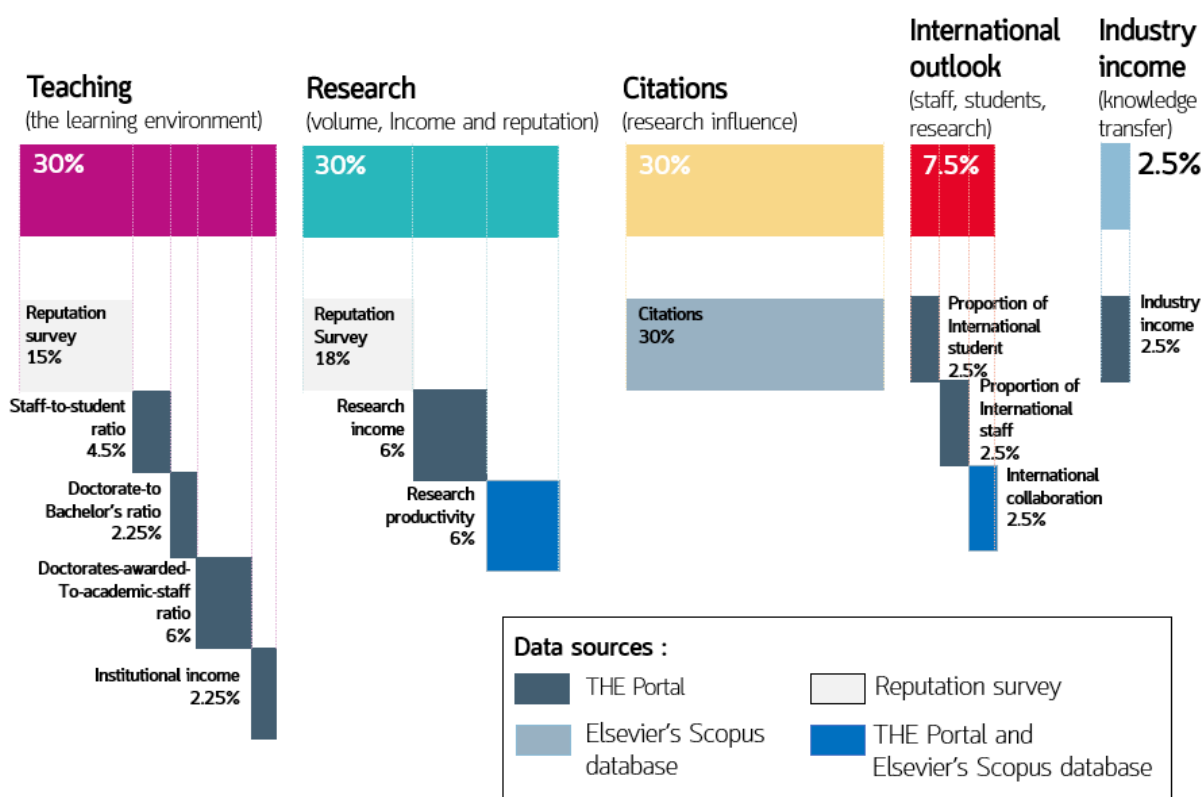
**3. ด้านการอ้างอิงในงานวิจัย (Citations) :** พิจารณาจากการอ้างอิงในงานวิจัย การนำงานวิจัย ของสถาบันไปใช้อ้างอิง แสดงให้เห็นถึงความเชื่อมั่นของนักวิชาการทั่วโลกที่มีต่อคุณภาพการวิจัย ค่าน้ำหนัก 30%

**4. ด้านความเป็นนานาชาติ (International outlook) :** พิจารณาจากความเป็นนานาชาติของ มหาวิทยาลัย นานาชาติจากสายตาด้านนอก, เจ้าหน้าที่, นักศึกษา และงานวิจัยนานาชาติ ค่าน้ำหนัก 7.5%

- 4.1 สัดส่วนนักศึกษาที่เป็นชาวต่างชาติ (Proportion of international students) : 2.50%
- 4.2 สัดส่วนบุคลากรทางวิชาการที่เป็นชาวต่างชาติ (Proportion of international staff) : 2.50%
- 4.3 ความร่วมมือกับนานาชาติ (International collaboration) : 2.50%

**5. ด้านรายได้ทางอุตสาหกรรม (Industry income) :** พิจารณาจากความสามารถของ มหาวิทยาลัยในการมีส่วนร่วมช่วยภาคอุตสาหกรรมด้วยนวัตกรรม สิ่งประดิษฐ์ และการให้คำปรึกษา ซึ่งวัดจากรายได้ ที่มาจากการสนับสนุนทุนวิจัยจากภาคอุตสาหกรรม ค่าน้ำหนัก 2.5%

ในการให้ค่าคะแนนของตัวชี้วัดแต่ละตัว สถาบันที่มีค่าสูงสุดจะได้รับค่าคะแนน 100 คะแนน และสถาบันอื่น ๆ จะได้รับการคำนวณเป็นร้อยละของค่าคะแนนสูงสุด และสำหรับแหล่งที่มาของข้อมูลนั้น มาจาก 3 แหล่งที่มาด้วยกัน ได้แก่ 1.) THE Portal เป็นการกรอกข้อมูลใน THE Data portal โดยทาง THE จะส่งคู่มือและลิงค์เว็บไซต์สำหรับกรอกข้อมูลให้ทางอีเมลผู้ประสานงานในทุก ๆ ปี 2.) Elsevier's Scopus database โดยดึงข้อมูลบทความเชิงวิชาการปี ค.ศ. 2016-2020 และใช้ข้อมูล Citations ปี ค.ศ.2016-2021 จากเอกสารทางวิชาการ ปี ค.ศ. 2016-2020 และ 3.) Reputation survey เป็นการส่งแบบสอบถามให้กับผู้เชี่ยวชาญที่มีรายชื่ออยู่ในฐาน Scopus เพื่อกรอกชื่อมหาวิทยาลัยที่ดีที่สุดในความเห็นของตนในด้านการสอนและการวิจัย โดยใช้ข้อมูลสะสมปี ค.ศ. 2020-2021 ดังรูปที่ 1 ที่ได้แสดงให้เห็นเกณฑ์ที่ใช้ในการจัดอันดับและแหล่งที่มาของข้อมูลในแต่ละตัวชี้วัด



รูปที่ 1 การจัดอันดับของเกณฑ์ และการให้ค่าน้ำหนัก (Ranking Criteria and Weights) ในการจัดอันดับ WUR ของ THE

ที่มา: คณะผู้วิจัย ดัดแปลงจาก Times Higher Education (ข้อมูล ณ ปี 2021)

ในการจัดอันดับ WUR ระดับโลก ประจำปี 2022 นั้น มหาวิทยาลัยที่ได้รับคะแนนสูงสุดเป็นอันดับ 1 คือ University of Oxford ประเทศสหราชอาณาจักร อันดับี่ 2 คือ California Institute of Technology ประเทศสหรัฐอเมริกา และอันดับที่ 3 คือ Harvard University ประเทศสหรัฐอเมริกา ถึงแม้ว่ามหาวิทยาลัยที่ได้รับอันดับที่ 1 คือมหาวิทยาลัยในประเทศสหราชอาณาจักร แต่ประเทศที่มหาวิทยาลัยได้รับการจัดอันดับใน Top 10 มากที่สุด

คือประเทศสหรัฐอเมริกา โดยมีมหาวิทยาลัย มากถึง 8 แห่ง ที่อยู่ในอันดับ Top 10 ในขณะที่มหาวิทยาลัยของประเทศไทย Top 10 เพียง 2 แห่งเท่านั้น

**ตารางที่ 1** ผลการจัดอันดับมหาวิทยาลัย 10 อันดับแรกของโลกจากการจัดอันดับ WUR ของ THE ประจำปี 2022

2021 rank	University	Country	Overall Ranking Score	Teaching	Research	Citations	Industry Income	International Outlook
1	University of Oxford	UK	95.7	91.0	99.6	98.0	74.4	96.3
2	California Institute of Technology	USA	95.0	93.6	96.9	97.8	90.4	83.8
3	Harvard University	USA	95.0	94.5	98.9	99.2	48.9	79.8
4	Stanford University	USA	94.9	92.3	96.8	99.9	91.0	79.7
5	University of Cambridge	UK	94.6	90.9	99.5	96.2	56.7	95.8
6	Massachusetts Institute of Technology	USA	94.6	90.9	94.4	99.7	93.7	89.9
7	Princeton University	USA	93.6	89.5	96.0	99.0	88.8	80.7
8	University of California, Berkeley	USA	92.2	85.7	96.0	99.1	84.7	77.6
9	Yale University	USA	90.8	90.7	93.0	97.0	56.2	69.9
10	University of Chicago	USA	89.8	87.2	90.6	98.3	56.3	74.4

ที่มา: THE World University Rankings (ข้อมูล ณ ปี 2021)

มหาวิทยาลัยไทยได้เข้าร่วมการจัดอันดับ WUR ของ THE ประจำปี 2022 ทั้งหมด 17 แห่ง โดยมหาวิทยาลัยไทยที่มีอันดับดีที่สุด 5 อันดับแรก ได้แก่ มหาวิทยาลัยมหิดล (อันดับที่ 601-800) มหาวิทยาลัยแม่ฟ้าหลวง (อันดับที่ 601-800) มหาวิทยาลัยเทคโนโลยีพระจอมเกล้าธนบุรี (อันดับที่ 801-1000) จุฬาลงกรณ์มหาวิทยาลัย (อันดับที่ 801-1000) และ มหาวิทยาลัยเชียงใหม่ (อันดับที่ 10001-1200) โดยหากพิจารณาตัวชี้วัดที่ใช้ในการวัดทั้ง 5 ด้าน จะพบว่า ตัวชี้วัดที่มีคะแนนค่อนข้างสูงสำหรับมหาวิทยาลัยในประเทศไทย คือ ปัจจัยด้านรายได้ทางอุตสาหกรรม ซึ่งแสดงให้เห็นว่า มหาวิทยาลัยไทยมีความสามารถในการช่วยเหลือและให้คำปรึกษาแก่เอกชนในเรื่องของการสร้างสรรค์นวัตกรรมได้ค่อนข้างดี ส่วนตัวชี้วัดอีก 4 ด้าน ได้แก่ ด้านการเรียนการสอน ด้าน

การวิจัย ด้านการอ้างอิง และด้านความเป็นนานาชาติ พบว่ามหาวิทยาลัยไทยมีคะแนนค่อนข้างต่ำ และจุดรั้งทำให้อันดับของประเทศไทยตกลงเรื่อยๆ

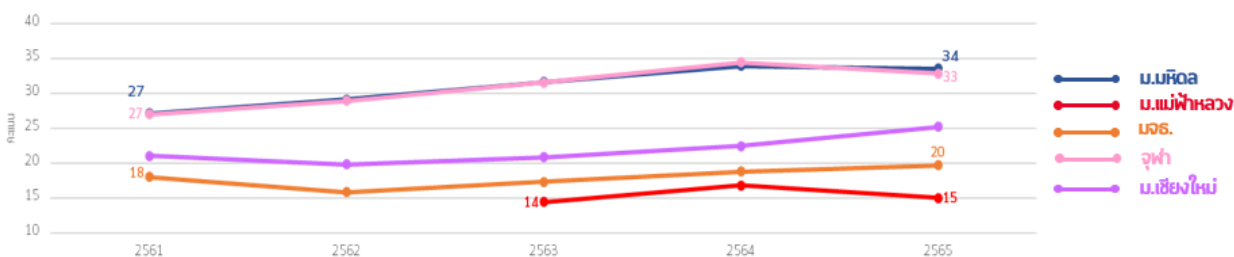
ตารางที่ 2 ผลการจัดอันดับ WUR มหาวิทยาลัยไทยจากการจัดอันดับของ THE ประจำปี 2022

Thai Universities	Official Ranking	Overall Ranking Score	Teaching	Research	Citations	Industry Income	International Outlook
มหาวิทยาลัยมหิดล	601-800	34.97	33.5	22.4	42.8	76.1	46.1
มหาวิทยาลัยแม่ฟ้าหลวง	601-800	31.91	15.0	12.0	63.3	36.0	53.0
มหาวิทยาลัยเทคโนโลยีพระจอมเกล้าธนบุรี	801-1000	29.79	19.7	17.4	47.4	72.9	35.0
จุฬาลงกรณ์มหาวิทยาลัย	801-1000	29.75	32.8	20.6	30.9	63.7	37.9
มหาวิทยาลัยเชียงใหม่	1001-1200	24.63	25.2	17.6	25.9	57.9	34.4
มหาวิทยาลัยเทคโนโลยีสุรนารี	1201+	20.9	20.9	14.9	21.3	57.3	31.2
มหาวิทยาลัยขอนแก่น	1201+	20.84	24.1	14.2	18.7	54.5	31.7
มหาวิทยาลัยธรรมศาสตร์	1201+	18.23	22.2	15.7	11.5	39.2	32.4
สถาบันเทคโนโลยีพระจอมเกล้าเจ้าคุณทหารลาดกระบัง	1201+	17.91	18.4	21.6	6.6	87.9	23.2
มหาวิทยาลัยเทคโนโลยีพระจอมเกล้าพระนครเหนือ	1201+	17.44	16.7	10.7	22.0	39.7	21.7

ที่มา: THE World University Rankings (ข้อมูล ณ ปี 2021)

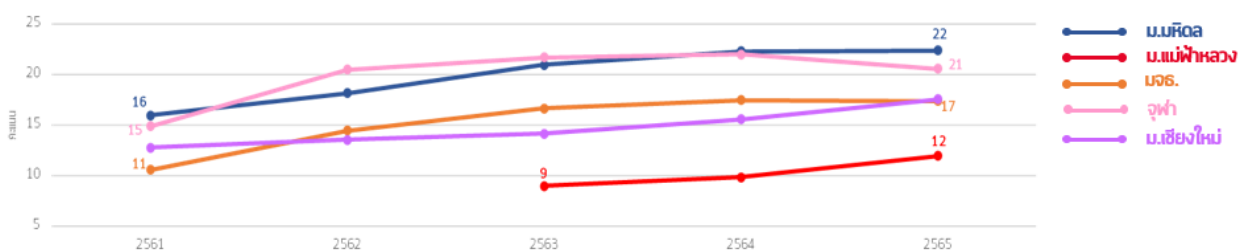
เมื่อพิจารณาทิศทางของตัวชี้วัดในแต่ละด้านในช่วง 5 ปีที่ผ่านมา ตั้งแต่ปี พ.ศ. 2561 - 2565 (รูปที่ 2 - รูปที่ 6) พบว่าทิศทางคะแนนของมหาวิทยาลัยไทยที่อยู่ใน 5 อันดับแรกในแต่ละด้านส่วนใหญ่มีทิศทางที่เพิ่มขึ้น แต่ก็เป็นการเพิ่มขึ้นเพียงเล็กน้อยเท่านั้น ไม่ได้มีคะแนนเพิ่มขึ้นแบบก้าวกระโดด ที่จะทำให้อันดับมหาวิทยาลัยไทยสามารถขยับขึ้นได้เท่าไรนัก ทำให้เมื่อ THE มีการเพิ่มจำนวนมหาวิทยาลัยเข้ามาในการจัดอันดับเพิ่มมากขึ้นทุก ๆ ปี ประเทศไทยจึงมีอันดับโลกเท่าเดิม หรือลดลง





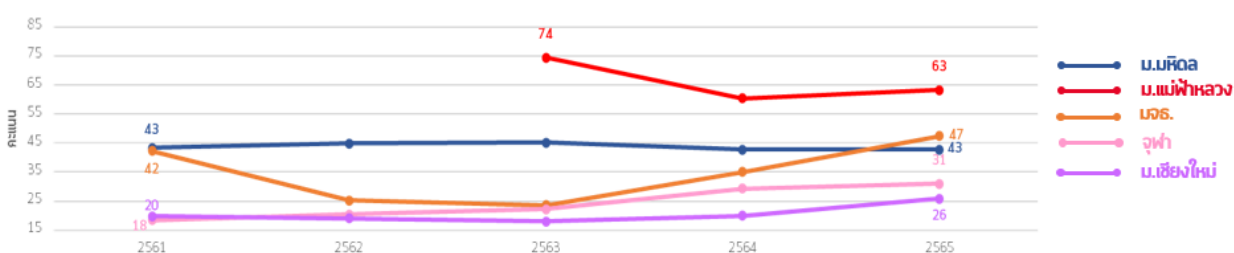
รูปที่ 2 ทิศทางตัวชี้วัดด้านการสอน (Teaching) ตั้งแต่ปี พ.ศ.2561 - 2565

ที่มา: คณะผู้วิจัย ดัดแปลงจาก Times Higher Education (ข้อมูล ณ ปี 2021)



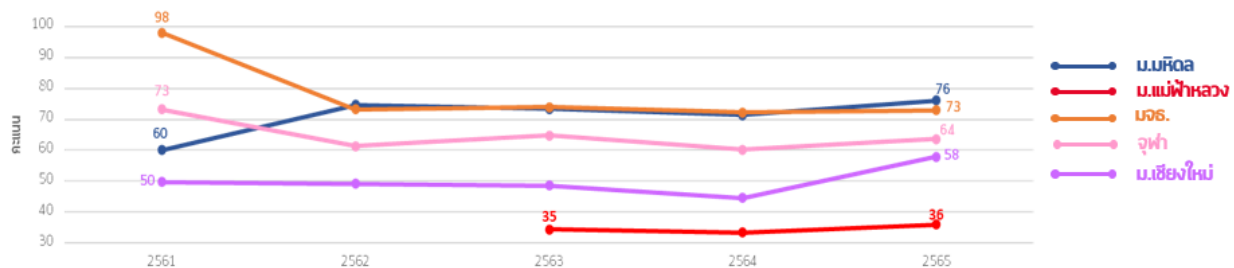
รูปที่ 3 ทิศทางตัวชี้วัดด้านการวิจัย (Research) ตั้งแต่ปี พ.ศ.2561 - 2565

ที่มา: คณะผู้วิจัย ดัดแปลงจาก Times Higher Education (ข้อมูล ณ ปี 2021)



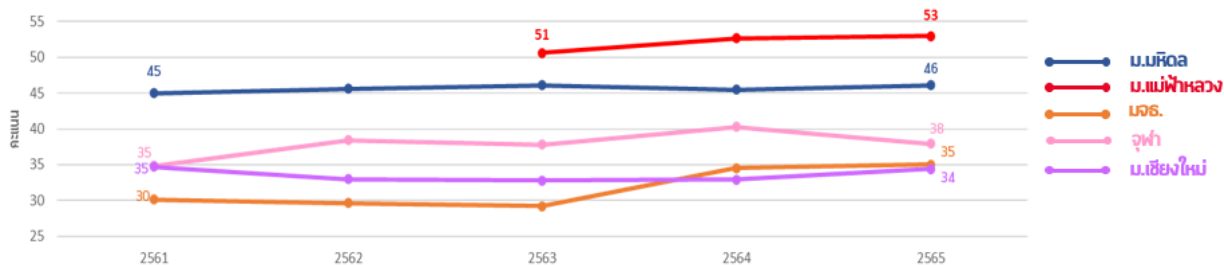
รูปที่ 4 ทิศทางตัวชี้วัดการอ้างอิง (Citations) ตั้งแต่ปี พ.ศ.2561 - 2565

ที่มา: คณะผู้วิจัย ดัดแปลงจาก Times Higher Education (ข้อมูล ณ ปี 2021)



รูปที่ 5 ทิศทางตัวชี้วัดด้านรายได้จากภาคอุตสาหกรรม (Industry Income) ตั้งแต่ปี พ.ศ.2561 - 2565

ที่มา: คณะผู้วิจัย ดัดแปลงจาก Times Higher Education (ข้อมูล ณ ปี 2021)



รูปที่ 6 ทิศทางตัวชี้วัดด้านความเป็นนานาชาติ (International Outlook) ตั้งแต่ปี พ.ศ.2561 - 2565  
ที่มา: คณะผู้วิจัย ดัดแปลงจาก Times Higher Education (ข้อมูล ณ ปี 2021)

## 2.2. การจัดอันดับมหาวิทยาลัยในระดับนานาชาติ (WUR) รายสาขาวิชา

การจัดอันดับ WUR ของ THE ประจำปี 2022 (Times Higher Education World University Ranking 2022) นอกจากจะมีการจัดอันดับในภาพรวมแล้ว ยังมีการจัดอันดับแยกเป็นรายสาขาวิชาออกเป็น 11 สาขาวิชา และในแต่ละสาขาวิชาประกอบไปด้วยสาขาวิชาย่อยรวมทั้งหมดเป็น 35 สาขาวิชาย่อย ดังนี้

- 1) สาขาวิชา Arts and Humanities ประกอบไปด้วย 5 สาขาวิชาย่อย ได้แก่
  - (1) Art, performing arts, design
  - (2) Languages, literature, linguistics
  - (3) History, philosophy, theology
  - (4) Architecture
  - (5) Archaeology
- 2) สาขาวิชา Business and Economics ประกอบไปด้วย 3 สาขาวิชาย่อย ได้แก่
  - (1) Accounting and finance
  - (2) Business and management
  - (3) Economics and econometrics
- 3) สาขาวิชา Education ประกอบไปด้วย 3 สาขาวิชาย่อย ได้แก่
  - (1) Education
  - (2) Teacher training
  - (3) Academic studies in education
- 4) สาขาวิชา Law ประกอบไปด้วย 1 สาขาวิชาย่อย ได้แก่
  - (1) Law
- 5) สาขาวิชา Social Sciences ประกอบไปด้วย 4 สาขาวิชาย่อย ได้แก่
  - (1) Communication and media studies
  - (2) Politics and international studies
  - (3) Sociology
  - (4) Geography

- 6) **สาขาวิชา Engineering** ประกอบไปด้วย 5 สาขาวิชาย่อย ได้แก่
  - (1) General engineering
  - (2) Electrical and electronic engineering
  - (3) Mechanical and aerospace engineering
  - (4) Civil engineering
  - (5) Chemical engineering
- 7) **สาขาวิชา Psychology** ประกอบไปด้วย 3 สาขาวิชาย่อย ได้แก่
  - (1) Psychology
  - (2) Educational/sport/business/animal psychology
  - (3) Clinical psychology
- 8) **สาขาวิชา Clinical and Health** ประกอบไปด้วย 2 สาขาวิชาย่อย ได้แก่
  - (1) Medicine and dentistry
  - (2) Other health
- 9) **สาขาวิชา Life Sciences** ประกอบไปด้วย 4 สาขาวิชาย่อย ได้แก่
  - (1) Agriculture and forestry
  - (2) Biological sciences
  - (3) Veterinary science
  - (4) Sport science
- 10) **สาขาวิชา Physical Sciences** ประกอบไปด้วย 4 สาขาวิชาย่อย ได้แก่
  - (1) Mathematics and statistics
  - (2) Physics and astronomy
  - (3) Chemistry
  - (4) Geology, environmental, earth and marine sciences
- 11) **สาขาวิชา Computer Science** ประกอบไปด้วย 1 สาขาวิชาย่อย ได้แก่
  - (1) Computer Science

โดยในแต่ละสาขาวิชา จะมีเกณฑ์การให้คะแนนที่ต่างจากการจัดอันดับแบบ Overall Ranking (ดังตารางที่ 3) ซึ่งจากการปรับน้ำหนักการให้คะแนนของแต่ละสาขาวิชา ทำให้สามารถแบ่งสาขาวิชาออกได้เป็น 3 กลุ่ม ตามน้ำหนักคะแนนที่เพิ่มขึ้นหรือลดลงอย่างเห็นได้ชัด ดังนี้

- **กลุ่มที่ 1** ซึ่งประกอบด้วยสาขาวิชา Art and Humanities, Social Sciences, Business and Economics, Law และ Education ได้มีการให้น้ำหนักคะแนนเพิ่มขึ้นอย่างชัดเจนใน 2 ตัวชี้วัด ได้แก่ ชื่อเสียงด้านการสอน และชื่อเสียงด้านการวิจัย
- **กลุ่มที่ 2** ซึ่งประกอบด้วยสาขาวิชา Clinical and Health, Life Sciences, Physical Sciences และ Psychology ได้มีการให้น้ำหนักคะแนนเพิ่มขึ้นอย่างชัดเจนในตัวชี้วัดด้านการอ้างอิง

- กลุ่มที่ 3 ซึ่งประกอบด้วยสาขาวิชา Engineering และ Computer Sciences ได้มีการให้น้ำหนักคะแนนเพิ่มขึ้นอย่างชัดเจนใน 2 ตัวชี้วัด ได้แก่ รายได้จากภาคอุตสาหกรรม และ ชื่อเสียงด้านการวิจัย

ตารางที่ 3 เกณฑ์ และการให้ค่าน้ำหนัก (Ranking Criteria and Weights) ในการจัดอันดับ WUR รายสาขาวิชา ของ THE

หน่วย: ร้อยละ (%)

Indicator	Overall	Arts and Humanities	Social Sciences	Business and Economics	Law	Education	Clinical and Health	Life Sciences	Physical Sciences	Phycology	Engineering	Computer Sciences
Citations	30.00	15.00	25.00	25.00	25.00	27.50	35.00	35.00	35.00	35.00	27.50	27.50
Industry Income/Staff	2.50	2.50	2.50	2.50	2.50	2.50	2.50	2.50	2.50	2.50	5.00	5.00
Teaching Reputation	15.00	25.30	21.10	21.10	21.00	20.00	17.90	17.90	17.90	17.90	19.50	19.50
Students to Staff Ratio	4.50	3.80	3.30	3.30	4.50	4.50	2.80	2.80	2.80	2.80	3.00	3.00
PhD/Bachelors	2.25	1.80	1.60	1.60	0.00	0.00	1.40	1.40	1.40	1.40	1.50	1.50
PhD/Staff	6.00	4.60	4.80	4.80	4.90	6.00	4.00	4.00	4.00	4.00	4.50	4.50
Income/Staff	2.25	1.90	1.60	1.60	2.30	2.20	1.40	1.40	1.40	1.40	1.50	1.50
Research Reputation	18.00	30.00	22.80	22.80	21.00	20.00	19.30	19.30	19.30	19.30	21.00	21.00
Research Income/Staff	6.00	3.80	4.90	4.90	4.90	4.90	4.10	4.10	4.10	4.10	4.50	4.50
Papers/Staff	6.00	3.80	4.90	4.90	4.90	4.90	4.10	4.10	4.10	4.10	4.50	4.50
International Students	2.50	2.50	2.50	2.50	3.00	2.50	2.50	2.50	2.50	2.50	2.50	2.50
International Staff	2.50	2.50	2.50	2.50	3.00	2.50	2.50	2.50	2.50	2.50	2.50	2.50
International Collaboration	2.50	2.50	2.50	2.50	3.00	2.50	2.50	2.50	2.50	2.50	2.50	2.50
Total	100	100.00	100.00	100.00	100.00	100.00	100.00	100.00	100.00	100.00	100.00	100.00

ที่มา: THE World University Rankings (ข้อมูล ณ ปี 2021)

ในการจัดอันดับ WUR รายสาขาวิชา ประจำปี 2022 นั้น มหาวิทยาลัยไทยที่มีอันดับสาขาวิชาที่ดีที่สุด คือ มหาวิทยาลัยมหิดล โดยมีอันดับที่ 151-175 ในสาขาวิชา Clinical and Health สาขาวิชาย่อย Medicine and dentistry และ สาขาวิชาย่อย Other health ส่วนมหาวิทยาลัยที่มีอันดับสาขาวิชาที่ตีรองลงมา คือ จุฬาลงกรณ์มหาวิทยาลัย สาขาวิชา Education สาขาวิชาย่อย Education โดยมีอันดับ 176-200 ทั้งนี้ สามารถดูสาขาวิชาของมหาวิทยาลัยไทยที่ติด 13 อันดับแรกในไทยได้ในตารางที่ 4

ตารางที่ 4 ผลการจัดอันดับ WUR รายสาขาวิชา ประจำปี 2022 ของมหาวิทยาลัยไทย 13 อันดับแรก

ลำดับ	มหาวิทยาลัย	สาขาวิชา	สาขาวิชาย่อย	อันดับ
1	มหาวิทยาลัยมหิดล	Clinical & health	Medicine and dentistry	151-175
2	มหาวิทยาลัยมหิดล	Clinical & health	Other health	151-175
3	จุฬาลงกรณ์มหาวิทยาลัย	Education	Education	176-200
4	มหาวิทยาลัยแม่ฟ้าหลวง	life sciences	Agriculture and forestry	201-250
5	มหาวิทยาลัยแม่ฟ้าหลวง	life sciences	Biological sciences	201-250
6	มหาวิทยาลัยแม่ฟ้าหลวง	life sciences	Sport science	201-250
7	จุฬาลงกรณ์มหาวิทยาลัย	Social sciences	Communication and media studies	301-400
8	จุฬาลงกรณ์มหาวิทยาลัย	Social sciences	Politics and international studies	301-400
9	จุฬาลงกรณ์มหาวิทยาลัย	Social sciences	Sociology	301-400
10	จุฬาลงกรณ์มหาวิทยาลัย	Social sciences	Geography	301-400
11	จุฬาลงกรณ์มหาวิทยาลัย	Clinical & health	Medicine and dentistry	301-400
12	จุฬาลงกรณ์มหาวิทยาลัย	Clinical & health	Other health	301-400
13	มหาวิทยาลัยมหิดล	Education	Education	301-400

ที่มา: คณะผู้วิจัย ดัดแปลงจาก Times Higher Education (ข้อมูล ณ ปี 2021)

### 3. สรุปอันดับมหาวิทยาลัยไทยตามเป้าหมายของแผนด้านการอุดมศึกษาเพื่อผลิตและพัฒนากำลังคนของประเทศ พ.ศ. 2564-2570 (ฉบับปรับปรุง พ.ศ. 2566-2570) และแนวทางในการเพิ่มอันดับมหาวิทยาลัย

#### 3.1 ตัวชี้วัดที่ 1 : สถาบันอุดมศึกษาติดอันดับ 200 อันดับแรกของ World Class University Ranking (WUR) 2 แห่ง

จากการจัดอันดับมหาวิทยาลัยระดับนานาชาติ (WUR) โดย THE พบว่าไม่มีมหาวิทยาลัยไทยที่ติดอันดับ 200 อันดับแรกของ WUR โดย THE ทั้งนี้ มหาวิทยาลัยไทยที่มีอันดับใกล้เคียงและมีโอกาสที่จะขึ้นสู่อันดับที่ 200 มากที่สุดได้แก่

- 1) มหาวิทยาลัยมหิดล อันดับที่ 601-800
- 2) มหาวิทยาลัยแม่ฟ้าหลวง อันดับที่ 601-800

จากการวิเคราะห์คะแนนของมหาวิทยาลัยไทย พบว่า ตัวชี้วัดที่มีคะแนนค่อนข้างสูงสำหรับมหาวิทยาลัยในประเทศไทย คือ ปัจจัยด้านรายได้ทางอุตสาหกรรม แต่กลับมีน้ำหนักการคิดคะแนนอยู่ที่ร้อยละ 2.5 ในขณะที่ตัวชี้วัดด้านการเรียนการสอน ด้านการวิจัย ด้านการอ้างอิง และด้านความเป็นนานาชาติ มีคะแนนค่อนข้างต่ำ ซึ่งทั้ง 4 ตัวชี้วัดดังกล่าวมีน้ำหนักการคิดคะแนนรวมอยู่ที่ร้อยละ 92.5 ทำให้คะแนนในตัวชี้วัดดังกล่าว ฉุกเฉินอันดับของประเทศไทยตกลงเรื่อยๆ (มหาวิทยาลัยมหิดลเคยได้อันดับ 501 – 600 ในการจัดอันดับปี 2017) ฉะนั้นแนวทางในการเพิ่มอันดับ WUR ของมหาวิทยาลัยไทย ควรมุ่งเป้าไปที่การเพิ่มคะแนนในตัวชี้วัดที่มีน้ำหนักในการคิดคะแนนสูงที่สุด ได้แก่ ตัวชี้วัดด้านการอ้างอิง (ร้อยละ 30) และ ตัวชี้วัดด้านชื่อเสียงด้านการวิจัย (ร้อยละ 18) ซึ่ง Baris Uslu (2020) ได้ให้แนวทางพื้นฐาน 2 ประการ ในการเพิ่มชื่อเสียงด้านการวิจัย คือ

1. การรับสมัครและจ้างงานนักวิชาการระดับนานาชาติที่ประสบความสำเร็จสูง
2. การสนับสนุนทางวิชาการ เช่น การผสมผสานการสนับสนุนทางวิชาการกับการดำรงตำแหน่ง การส่งเสริมและแผนการให้รางวัลหรือแรงจูงใจ กลไกสนับสนุนการเขียน และสนับสนุนการตีพิมพ์ (โดยเฉพาะอย่างยิ่งสำหรับ Open Access) การกำกับดูแลที่ดี (กรอบการกำกับดูแลที่สนับสนุนอิสระเสรีภาพทางวิชาการ ทีมผู้นำวิจัยที่แข็งแกร่ง วัฒนธรรมแห่งความเป็นเลิศ)

สำหรับแนวทางการเพิ่มจำนวนการตีพิมพ์และการอ้างอิงในฐานข้อมูลที่มีชื่อเสียง ผู้บริหารมหาวิทยาลัย ควรพัฒนากลยุทธ์ต่าง ๆ ที่ส่งเสริมองค์ประกอบสำคัญในการเพิ่มจำนวนการตีพิมพ์และการอ้างอิง คือ การมีบุคลากรที่มีความสามารถ การมีทรัพยากรที่เพียงพอ การมีสิ่งอำนวยความสะดวกคุณภาพสูง และการมีแนวปฏิบัติด้านการจัดการที่ดี

#### 3.2 ตัวชี้วัดที่ 2 : สถาบันอุดมศึกษาติด University Ranking by Subjects ใน 100 อันดับแรก จำนวน 5 แห่ง

จากการจัดอันดับมหาวิทยาลัยระดับนานาชาติ (WUR) รายสาขาวิชา โดย THE นั้น พบว่า ไม่มีมหาวิทยาลัยไทยที่มีสาขาวิชาติดอันดับ WUR รายสาขาวิชาใน 100 อันดับแรก ทั้งนี้ สาขาวิชาของมหาวิทยาลัยไทยที่มีอันดับใกล้เคียงและมีโอกาสที่จะขึ้นสู่อันดับที่ 100 มากที่สุดได้แก่

1) มหาวิทยาลัยมหิดล สาขาวิชา Clinical & Health สาขาวิชาย่อย Medicine and dentistry อันดับที่ 151-175

2) มหาวิทยาลัยมหิดล สาขาวิชา Clinical & Health สาขาวิชาย่อย Other health อันดับที่ 151-175

ทั้งนี้ สำหรับแนวทางการเพิ่มอันดับสาขาวิชานั้น ถึงแม้ว่าน้ำหนักของเกณฑ์ตัวชี้วัดของแต่ละสาขาวิชาจะมีน้ำหนักการให้คะแนนที่แตกต่างกัน แต่น้ำหนักการให้คะแนนส่วนใหญ่ก็ยังคงตกไปที่ตัวชี้วัดด้าน Citation และชื่อเสียงของมหาวิทยาลัยทั้งด้านการวิจัยและด้านการสอนอยู่ดี ฉะนั้น ในแต่ละสาขาวิชาและคณะวิชาของมหาวิทยาลัยไทยสามารถพิจารณาตัวอย่างแนวทางการยกอันดับได้จากที่กล่าวไว้ในหัวข้อ 3.1

#### 4. เปรียบเทียบการจัดอันดับมหาวิทยาลัยโลกระหว่าง Times Higher Education และ QS World University Rankings

เนื่องจากแผนด้านการอุดมศึกษาเพื่อผลิตและพัฒนากำลังคนของประเทศ พ.ศ. 2564-2570 (ฉบับปรับปรุง พ.ศ. 2566-2570) ไม่ได้มีการระบุอย่างแน่ชัดว่าได้ใช้การจัดอันดับมหาวิทยาลัยระดับนานาชาติ ของ THE เป็นตัวชี้วัดในการวัดเป้าหมายที่มุ่งหวังไว้ในแผนดังกล่าว ฉะนั้น จึงได้มีการศึกษาการจัดอันดับของ QS World University Rankings ร่วมด้วย ซึ่งเป็นสถาบันการจัดอันดับมหาวิทยาลัยที่เป็นที่นิยมอันดับต้น ๆ ของโลก เช่นเดียวกันกับ Times Higher Education เพื่อวิเคราะห์ว่าอันดับมหาวิทยาลัยของสถาบันใดที่มีแนวโน้มทำให้ อันดับมหาวิทยาลัยไทยไปถึงเป้าหมายที่วางไว้ได้มากกว่ากัน

QS World University Rankings เป็นการจัดอันดับมหาวิทยาลัยชั้นนำของโลก จากหน่วยงาน Quacquarelli Symonds ซึ่งเป็นองค์กรจากประเทศสหราชอาณาจักร เริ่มการจัดอันดับมาตั้งแต่ปี 1989 โดยในปี 2022 มีจำนวนมหาวิทยาลัยทั่วโลกที่เข้าร่วมการจัดอันดับทั้งหมด 1,300 แห่ง และมีมหาวิทยาลัยไทยเข้าร่วมอยู่ 10 แห่งด้วยกัน โดยจากการวิเคราะห์เปรียบเทียบเกณฑ์การให้คะแนนของทั้ง 2 สถาบัน (ดังรูปที่ 7) พบความคล้ายคลึงและแตกต่างกันที่น่าสนใจ ดังนี้

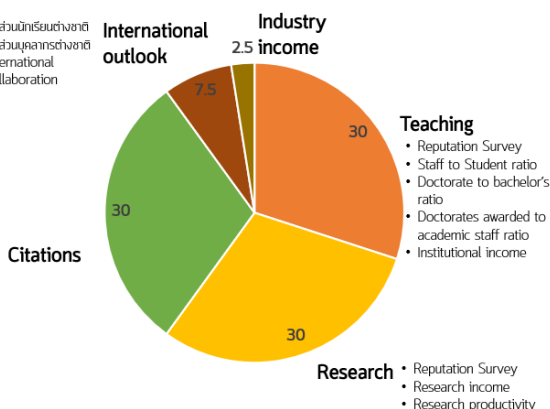
- ในด้านการวัดคุณภาพการสอนและการวิจัยของมหาวิทยาลัย ในส่วนของ THE นั้น ได้แยกออกมาเป็น 2 ตัวชี้วัด ได้แก่ ตัวชี้วัดด้านการสอน (น้ำหนักคะแนนร้อยละ 30) และ ตัวชี้วัดด้านการวิจัย (น้ำหนักคะแนนร้อยละ 30) ซึ่งทั้ง 2 ตัวชี้วัด ประกอบไปด้วยตัวชี้วัดย่อยรวมทั้งหมด 8 ตัวชี้วัด คำนวณคะแนนมาจากข้อมูลทั้งแบบ Hard data และ ข้อมูลแบบ Survey ในขณะที่ตัวชี้วัดที่เกี่ยวข้องกับคุณภาพด้านการสอนและการวิจัยของ QS นั้น ประกอบไปด้วย ตัวชี้วัด Faculty/Student Ratio (น้ำหนักคะแนนร้อยละ 20) ซึ่งเป็นข้อมูล Hard data และ ตัวชี้วัด Academic Reputation (น้ำหนักคะแนนร้อยละ 40) ซึ่งเป็นข้อมูล Survey จากการเก็บข้อมูลโดยแบบสอบถาม คือ Academic Survey เพื่อวัดคุณภาพด้านการสอน และการวิจัย รวมทั้งสภาพแวดล้อมที่เหมาะสมในการผลิตงานวิจัย
- ทั้งสองสถาบันมีตัวชี้วัดที่เกี่ยวข้องกับการตอบสนองความต้องการต่อภาคเอกชนเหมือนกัน คือ THE มีตัวชี้วัด Industry income ซึ่งวัดจากรายได้ที่มีมหาวิทยาลัยได้รับจากภาคเอกชน จากการให้คำปรึกษาต่าง ๆ หรือการทำวิจัยที่ได้รับการสนับสนุนจากภาคเอกชน ส่วน QS มีตัวชี้วัด Employer reputation ซึ่งพิจารณาจากทัศนคติของผู้จ้างงานต่อมหาวิทยาลัย โดยส่งแบบสำรวจออนไลน์ถึงผู้จ้างงานเพื่อให้ผู้จ้างงานระบุชื่อมหาวิทยาลัยที่ผลิตบัณฑิตที่มีคุณภาพที่ดีที่สุด





- จากประเทศสหราชอาณาจักร
- เริ่มจัดอันดับตั้งแต่ปี พ.ศ. 2547
- จำนวนมหาวิทยาลัยที่ได้รับการจัดอันดับ 2,112 แห่ง มีมหาวิทยาลัยไทย 23 แห่ง

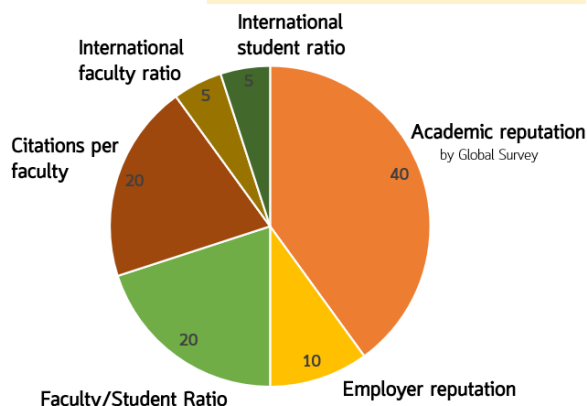
- สัดส่วนนิเทศศาสตร์
- สัดส่วนบุคลากรต่างชาติ
- International collaboration



- ในการวัดคุณภาพด้านการสอนและการวิจัยมีการพิจารณาตัวแปรที่หลากหลายมากกว่า
- ให้ความสำคัญกับการที่มหาวิทยาลัยมีส่วนช่วยเหลือภาคเอกชน



- จากประเทศสหราชอาณาจักร
- เริ่มจัดอันดับตั้งแต่ปี พ.ศ. 2532
- จำนวนมหาวิทยาลัยที่ได้รับการจัดอันดับ 1,300 แห่ง มีมหาวิทยาลัยไทย 10 แห่ง



- ให้ความสำคัญกับการสำรวจชื่อเสียงด้านการวิจัยของมหาวิทยาลัย
- การสร้างบัณฑิตที่ตอบโจทย์ตลาดแรงงาน

## รูปที่ 7 เปรียบเทียบเกณฑ์การจัดอันดับระหว่าง Times Higher Education และ QS World University Rankings

ที่มา: คณะผู้วิจัย ดัดแปลงจาก Times Higher Education (ข้อมูล ณ ปี 2021) และ QS World University Rankings (ข้อมูล ณ ปี 2022)

จากการวิเคราะห์เปรียบเทียบอันดับมหาวิทยาลัยไทยระหว่างการจัดอันดับของ THE และ QS (ดังตารางที่ 5) พบว่า ยังไม่มีการจัดอันดับของสถาบันใดที่ทำให้มหาวิทยาลัยไทยมีอันดับเป็นไปตามเป้าหมายของแผนด้านการศึกษาเพื่อผลิตและพัฒนากำลังคนของประเทศ พ.ศ. 2564-2570 (ฉบับปรับปรุง พ.ศ. 2566-2570) แต่ทั้งนี้ การจัดอันดับของสถาบัน QS มีมหาวิทยาลัยที่มีอันดับใกล้เคียงตามเป้าหมายที่ตั้งไว้มากที่สุด ได้แก่ จุฬาลงกรณ์มหาวิทยาลัย (อันดับที่ 215) และ มหาวิทยาลัยมหิดล (อันดับที่ 255)

## ตารางที่ 5 เปรียบเทียบอันดับมหาวิทยาลัยไทยระหว่างการจัดอันดับของ THE และ QS ประจำปี 2022

Times Higher Education		QS World University Rankings	
อันดับ	มหาวิทยาลัยไทย	อันดับ	มหาวิทยาลัยไทย
601 -800	มหาวิทยาลัยมหิดล	215	จุฬาลงกรณ์มหาวิทยาลัย
601-800	มหาวิทยาลัยแม่ฟ้าหลวง	255	มหาวิทยาลัยมหิดล
801-1000	มหาวิทยาลัยเทคโนโลยีพระจอมเกล้าธนบุรี	601-650	มหาวิทยาลัยเชียงใหม่
801-1000	จุฬาลงกรณ์มหาวิทยาลัย	601-650	มหาวิทยาลัยธรรมศาสตร์
1001-1200	มหาวิทยาลัยเชียงใหม่	801-1000	มหาวิทยาลัยเกษตรศาสตร์
1201+	มหาวิทยาลัยเทคโนโลยีสุรนารี	801-1000	มหาวิทยาลัยขอนแก่น
1201+	มหาวิทยาลัยขอนแก่น	801-1000	มหาวิทยาลัยเทคโนโลยีพระจอมเกล้าธนบุรี
1201+	มหาวิทยาลัยธรรมศาสตร์	801-1000	มหาวิทยาลัยสงขลานครินทร์
1201+	สถาบันเทคโนโลยีพระจอมเกล้าเจ้าคุณทหารลาดกระบัง	1001-1200	สถาบันเทคโนโลยีพระจอมเกล้าเจ้าคุณทหารลาดกระบัง

Times Higher Education		QS World University Rankings	
อันดับ	มหาวิทยาลัยไทย	อันดับ	มหาวิทยาลัยไทย
1201+	มหาวิทยาลัยเทคโนโลยีพระจอมเกล้าพระนครเหนือ	1201+	มหาวิทยาลัยเทคโนโลยีสุรนารี

ที่มา: คณะผู้วิจัย ดัดแปลงจาก Times Higher Education (ข้อมูล ณ ปี 2021) และ QS World University Rankings (ข้อมูล ณ ปี 2022)

สำหรับการจัดอันดับมหาวิทยาลัยรายสาขาวิชา ของ QS นั้น มีจำนวนสาขาวิชาย่อยที่มากกว่า คือ ประกอบไปด้วย 5 สาขาวิชา และ 51 สาขาวิชาย่อย ในขณะที่ THE มี 11 สาขาวิชา 35 สาขาวิชาย่อย โดยจากการวิเคราะห์เปรียบเทียบอันดับสาขาวิชาของมหาวิทยาลัยไทยระหว่างการจัดอันดับของ THE และ QS (ดังตารางที่ 6) พบว่า การจัดอันดับของ QS ทำให้ประเทศไทยบรรลุเป้าหมายในแผนด้านการอุดมศึกษาฯ ในตัวชี้วัดสถาบันอุดมศึกษาติด University Ranking by Subjects ใน 100 อันดับแรก จำนวน 5 สาขา โดยสาขาวิชาไทยที่ติดอันดับ 100 อันดับแรก ในการจัดอันดับของ QS ได้แก่ 1. สาขาวิชาย่อย Agriculture & Forestry ของมหาวิทยาลัยเกษตรศาสตร์ (อันดับที่ 63) 2. สาขาวิชาย่อย Petroleum Engineering ของจุฬาลงกรณ์มหาวิทยาลัย (อันดับที่ 51-100) 3. สาขาวิชาย่อย Social Policy & Administration ของจุฬาลงกรณ์มหาวิทยาลัย (อันดับที่ 51-100) 4. สาขาวิชาย่อย Performing Arts ของมหาวิทยาลัยมหิดล (อันดับที่ 51-100) และ 5. สาขาวิชาย่อย Petroleum Engineering ของ สถาบันเทคโนโลยีพระจอมเกล้าเจ้าคุณทหารลาดกระบัง (อันดับที่ 51-100) ในขณะที่การจัดอันดับของ THE ไม่มีสาขาวิชาใดที่มีอันดับบรรลุตามเป้าหมายของแผนด้านการอุดมศึกษาฯ

ตารางที่ 6 เปรียบเทียบอันดับสาขาวิชาของมหาวิทยาลัยไทยระหว่างการจัดอันดับของ THE และ QS ประจำปี 2022

Times Higher Education				QS World University Rankings			
มหาวิทยาลัย	สาขาวิชา	สาขาวิชาย่อย	อันดับ	มหาวิทยาลัย	สาขาวิชา	สาขาวิชาย่อย	อันดับ
มหาวิทยาลัยมหิดล	Clinical & health	Medicine and dentistry	151-175	มหาวิทยาลัยเกษตรศาสตร์	Life Sciences & Medicine	Agriculture & Forestry	63
มหาวิทยาลัยมหิดล	Clinical & health	Other health	151-175	จุฬาลงกรณ์มหาวิทยาลัย	Engineering and Technology	Petroleum Engineering	51-100
จุฬาลงกรณ์มหาวิทยาลัย	Education	Education	176-200	จุฬาลงกรณ์มหาวิทยาลัย	Social Sciences & Management	Social Policy & Administration	51-100
มหาวิทยาลัยแม่ฟ้าหลวง	life sciences	Agriculture and forestry	201-250	มหาวิทยาลัยมหิดล	Arts & Humanities	Performing Arts	51-100
มหาวิทยาลัยแม่ฟ้าหลวง	life sciences	Biological sciences	201-250	สถาบันเทคโนโลยีพระจอมเกล้าเจ้าคุณทหารลาดกระบัง	Engineering and Technology	Petroleum Engineering	51-100
มหาวิทยาลัยแม่ฟ้าหลวง	life sciences	Sport science	201-250	มหาวิทยาลัยมหิดล	Life Sciences & Medicine	Medicine	116
จุฬาลงกรณ์มหาวิทยาลัย	Social sciences	Communication and media studies	301-400	มหาวิทยาลัยมหิดล	Life Sciences & Medicine	Anatomy & Physiology	101-120
จุฬาลงกรณ์มหาวิทยาลัย	Social sciences	Politics and international studies	301-400	จุฬาลงกรณ์มหาวิทยาลัย	Arts & Humanities	Architecture & Built Environment	101-150
จุฬาลงกรณ์มหาวิทยาลัย	Social sciences	Sociology	301-400	จุฬาลงกรณ์มหาวิทยาลัย	Natural Sciences	Geography	101-150
จุฬาลงกรณ์มหาวิทยาลัย	Social sciences	Geography	301-400	จุฬาลงกรณ์มหาวิทยาลัย	Social Sciences & Management	Politics	101-150
จุฬาลงกรณ์มหาวิทยาลัย	Clinical & health	Medicine and dentistry	301-400	มหาวิทยาลัยมหิดล	Life Sciences & Medicine	Nursing	101-150
จุฬาลงกรณ์มหาวิทยาลัย	Clinical & health	Other health	301-400	มหาวิทยาลัยมหิดล	Life Sciences & Medicine	Pharmacy & Pharmacology	101-150

ที่มา: คณะผู้วิจัย ดัดแปลงจาก Times Higher Education (ข้อมูล ณ ปี 2021) และ QS World University Rankings (ข้อมูล ณ ปี 2022)

จากการวิเคราะห์เปรียบเทียบเกณฑ์วิธีการที่ใช้ในการจัดอันดับของทั้ง 2 สถาบัน (THE และ QS) และสถานภาพอันดับของมหาวิทยาลัยไทยตามเป้าหมายของแผนด้านการอุดมศึกษา พบว่าการจัดอันดับของ QS มีความเป็นไปได้มากที่สุดที่จะทำให้อันดับของมหาวิทยาลัยและสาขาวิชาไทย มุ่งสู่เป้าหมายที่ตั้งไว้ในแผนด้านการอุดมศึกษา มากที่สุด เนื่องจากในตัวอย่างที่ว่าสถาบันอุดมศึกษาติด University Ranking by Subjects ใน 100 อันดับแรก จำนวน 5 สาขา การจัดอันดับของ QS มีสาขาวิชาไทยติดใน 100 อันดับแรกเป็นจำนวน 5 สาขาพอดี และในตัวอย่างที่ว่าสถาบันอุดมศึกษาติดอันดับ 200 อันดับแรกของ World Class University Ranking 2 แห่ง ถึงแม้ว่าจะไม่มีการจัดอันดับของสถาบันใดที่มหาวิทยาลัยติด 200 อันดับแรก แต่มหาวิทยาลัยในการจัดอันดับของ QS ก็มีอันดับที่ใกล้เคียงอันดับ 200 มากที่สุด

ทั้งนี้ ถึงแม้ว่าสถาบันการจัดอันดับของ QS จะทำให้มหาวิทยาลัยและสาขาวิชาของไทยมีความเป็นไปได้ที่บรรลุตามเป้าหมายของแผนด้านการอุดมศึกษา มากที่สุด แต่หากพิจารณาที่เกณฑ์วิธีการที่ใช้ในการคิดคะแนน พบว่า QS มีการคิดคะแนนจากแบบสำรวจถึงร้อยละ 50 จากการคิดคะแนนทั้งหมด ซึ่งเป็นข้อมูลที่น่าจะมีความเอนเอียงทางความคิดของผู้ตอบแบบสอบถามได้สูง โดยเฉพาะตัวชี้วัดที่เกี่ยวข้องกับความเป็นวิชาการของมหาวิทยาลัยที่มีการคิดคะแนนจากแบบสำรวจทั้งหมด ต่างจาก THE ที่มีการพิจารณาตัวแปรที่หลากหลายมากกว่าทั้งในด้านการสอน และการวิจัย ฉะนั้น ถึงแม้ว่าการจัดอันดับของสถาบัน QS จะมีแนวโน้มทำให้อันดับมหาวิทยาลัยมุ่งสู่เป้าหมายได้มากกว่า แต่ก็อาจไม่ได้เป็นตัวชี้วัดที่เหมาะสมที่แสดงให้เห็นว่ามหาวิทยาลัยไทยมีคุณภาพอย่างที่คาดหวังก็เป็นได้

รายนามคณะที่เกี่ยวข้องกับการจัดทำวิเคราะห์การจัดอันดับมหาวิทยาลัยระดับนานาชาติ จากการจัดอันดับโดย Times Higher Education (THE) ประจำปี 2022

รายนามคณะกรรมการที่ปรึกษาออกแบบตัวชี้วัดและการพัฒนาระบบการติดตามและประเมินผลด้านการอุดมศึกษา วิทยาศาสตร์ วิจัยและนวัตกรรมของประเทศ

๑. ศาสตราจารย์ นายแพทย์ วิจารณ์ พานิช	ที่ปรึกษา
๒. นายสัมพันธ์ ศิลปนาฏ	ที่ปรึกษา
๓. นางญาดา มุกดาพิทักษ์	ที่ปรึกษา
๔. รองศาสตราจารย์ ยงยุทธ แฉล้มวงษ์	ที่ปรึกษา
๕. รองศาสตราจารย์ ศักรินทร์ ภูมิรัตน์	ประธานกรรมการ
๖. นายกิติพงศ์ พร้อมวงศ์	กรรมการ
๗. รองศาสตราจารย์ พงศ์พันธ์ แก้วตาทิพย์	กรรมการ
๘. รองศาสตราจารย์ พีระ เจริญพร	กรรมการ
๙. ผู้ช่วยศาสตราจารย์ ศุภชัย ศรีสุชาติ	กรรมการ
๑๐. ผู้ช่วยศาสตราจารย์ สันติ เจริญพรพัฒนา	กรรมการ
๑๑. นางสาวเสาวรัจ รัตนคำฟู	กรรมการ
๑๒. ผู้อำนวยการสำนักติดตามและประเมินผลอุดมศึกษา กระทรวงการอุดมศึกษา วิทยาศาสตร์ วิจัยและนวัตกรรม	กรรมการ
๑๓. นางสาวสิริพร พิทยโสภณ	กรรมการ
๑๔. นายสุชาติ อุดมโสภกิจ	กรรมการ
๑๕. นายนนทวัฒน์ มะกรุดอินทร์	กรรมการและเลขานุการ
๑๖. นางสาวภัทรธิรา เกื้อกิม	กรรมการและผู้ช่วยเลขานุการ
๑๗. นายศักรพงษ์ วรรณวัฒนา	กรรมการและผู้ช่วยเลขานุการ

## คณะที่ปรึกษา

1. ดร.กิติพงค์ พร้อมวงค์  
ผู้อำนวยการสำนักงานสภานโยบายการอุดมศึกษา วิทยาศาสตร์ วิจัยและนวัตกรรมแห่งชาติ
2. ดร.สิริพร พิทยโสภณ  
รองผู้อำนวยการสำนักงานสภานโยบายการอุดมศึกษา วิทยาศาสตร์ วิจัยและนวัตกรรมแห่งชาติ
3. ดร.สุชาติ อุดมโสภกิจ  
ผู้ช่วยผู้อำนวยการสำนักงานสภานโยบายการอุดมศึกษา วิทยาศาสตร์ วิจัยและนวัตกรรมแห่งชาติ

## คณะผู้จัดทำ

1. นายนนทวัฒน์ มะกรุดอินทร์ ผู้อำนวยการฝ่าย
2. นางสาวณิศรา จันทระประทีน ผู้เชี่ยวชาญนโยบาย
3. นายศักรพงษ์ วรรณวัฒนา นักพัฒนานโยบาย
4. ดร.วสุธาตล นาควิโรจน์ นักพัฒนานโยบาย
5. นางสาวนรารัตน์ รัตนมณี นักวิเคราะห์นโยบาย
6. นายธุวานนท์ มิ่งเจริญผล นักวิเคราะห์นโยบาย